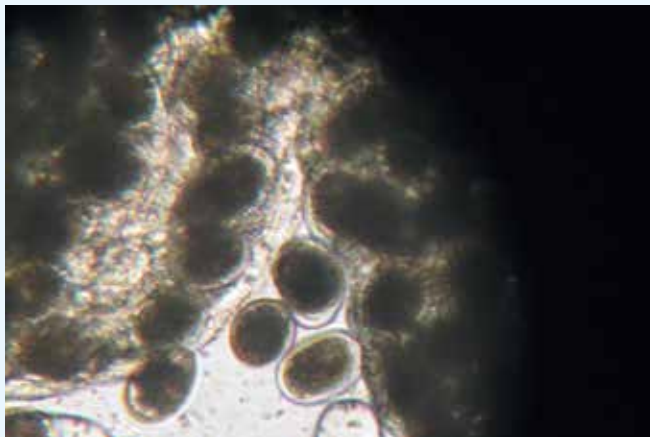


Dlouhé světlé tyčky jsou megabakterie – koprologické vyšetření flotací



Zlomek počtu vajíček v dospělé samici škrkavky



Zakončení chovné sezóny

Na chovatele se z mnoha stran a z různých zdrojů valí informace o prevenci, správné zoohygieně, optimálním krmení, zabezpečení chovu, apod. Právě nyní nastává čas, kdy lze tyto informace využít v praxi a zajistit papouškům optimální podmínky do nové chovné sezóny.

Zoohygiena

Na konci chovné sezóny event.. i před přesunem do zimoviště by měli chovatelé provést opravdu důkladnou revizi chovného zařízení a jeho sanaci. V praxi to znamená projít celé chovné zařízení, pospravovat možné rozpletené kusy pletiva, odstranit trčící hřebíky, vyměnit uhnílé desky, vyčistit podlahy voliér nebo vyhrabat vrstvu hlíny a nahradit ji novou vrstvou nekontaminované zeminy nebo čistého písku, ideálně vyčistit i pletivo, úchyty na bidla, krmné pulty, apod.. Jako první by se měla odehrát mechanická očista vodou (dobrá varianta je i parní čistič) a poté i dezinfekce jakoukoli šetrnou dezinfekční látkou. Vhodný je například preparát F10, který je bezbarvý, téměř bez zápachu, nezanechává rezidua (bílé fleky) na materiálech a hlavně neškodí papouškům ani jiným ptákům, i pokud by s ním přišli do přímého styku. Samozřejmostí je i důkladné umytí a dezinfekce i všech misek na vodu, krmení i na koupání. Stejně tak by se minimálně 1-2x ročně měla odehrát kompletní výměna všech bidel a výměna (nebo alespoň velmi důsledná a důkladná očista a dezinfekce) budek.

Kontrola zdravotního stavu

Většina chovaných papoušků nyní zažívá jakési klidové období – chovná

sezóna je ukončená, mláďata odrostla, do dalšího toku zbývá pár měsíců. To znamená, že v tomto období nebudeme manipulací s ptáky přímo ohrožovat úspěšnost chovné sezóny a je dobré toho využít na kontrolu zdravotního stavu chovaných jedinců.

Odčervení

Spousta chovatelů pravidelně a „naslepo“ odčervuje na jaře a na podzim, často preparáty koupenými na burze a v dávkách téměř nebo úplně od oka. Tento postup není ideální, protože velmi často dochází k poddávkování léku a parazité si tak mohou snadno vyvinout rezistenci. Pokud totiž začervěný pták dostane nedostatečnou dávku léku, některé parazity to zabije, některé ale jenom oslabí. Ti oslabení odčervení často přežijí a příště budou k odčervení oni i jejich potomci rezistentní a na jejich likvidaci už nebude stačit ani plná dávka, postupně si totiž na odčervovací preparát zvyknou.

Další problém může být zakoupení preparátu na burze. Tolik oblíbený Panacur (účinná látka fenbendazol) se na burze prodává často tzv. „naředený“, ale těžko říct, co to znamená a na jakou koncentraci je naředený. Originální balení je k dostání ve dvou koncentracích -5% a 2,5%. V 2,5% Panacuru je 25mg fenbendazolu na 1ml preparátu. Výrobce uvádí, že by se měl preparát užívat přímo, doporučuje neředit, nemůžeme tedy spoléhat na to, že je látka ve vodě stabilní a pokud se tedy preparát z burzy ředil vodou, je pořád dostatečně účinný? Jak dlouho byl naředený? V jakých teplotách byl skladován? Nepřemrzl v autě? Nebyl naopak

v autě v létě při teplotě i 50°C? Panacur se dle výrobce musí uchovávat do 25°C, což v létě může být problém dodržet.

Dávkování v kapkách je navíc zavádějící – jsou to kapky přes jehlu? Přes stříkačku? Přes kapátko? Každá kapka může být jinak velká a použitá dávka se tím dost mění, což opět není ideální pro možný vznik rezistencí.

Všem bych doporučila pravidelné kontroly zdraví, aby měli přehled, co se v jejich chovu odehrává po zdravotní stránce, a věděli, který pták/pár může být problémový. Odčervení naslepo se lze vyhnout velmi jednoduše – můžeme ho nahradit **pravidelným vyšetřováním trusu**. Je to neinvazivní metoda, nezatěžuje ptáky, neruší je, nemusí se chytat, nemusíme jim dávat naslepo lék. K vyšetření je potřeba sbírat trus minimálně 3 dny, protože vylučování vajíček parazitů není pravidelné. Pokud umístíte pod ptáky rozložené kartony nebo noviny, stačí pak i suchý trus seškrabat do sáčku nebo krabíčky, nechat v chladu (kvůli zpomalení vývoje larviček) a po 3 dnech sběru dovézt k veterináři. Argument, že ptačích veterinářů je málo, je v tomto případě lichý, protože koprologické vyšetření trusu ptáků se provádí naprosto stejně jako koprologické vyšetření psů a koček a vajíčka běžných ptačích parazitů (škrkavky a kapilárie) vypadají obdobně jako savčí. Ani s jejich identifikací tedy není větší problém.

Další vyšetření

Po ukončení chovné sezóny je velmi vhodné provést i různá další vyšetření. Mezi základní patří **vyšetření krve**. Asi nemůžeme čekat, že by každý chovatel chtěl každý rok vyšetřovat krev všech ptáků, ale pokud je v chovu problémový jedinec nebo pár, rozhodně se vyplatí do vyšetření investovat. Odebraná krev lze vyšetřit **biochemicky** (výsledek nám napoví, jak funguje organismus jako

celek, v jakém stavu jsou játra, ledviny, jestli má pták dostatečnou hladinu vápníku, apod.), **hematologicky** (určí počty červených a bílých krvinek, odhalí probíhající zánět v organismu, možnou chudokrevnost, v nátěru pak můžeme zjistit krevní parazity, apod.) a krev můžeme také samozřejmě poslat na nejrůznější **laboratorní vyšetření** k detekci virůz, bakteriálních infekcí, plísní, toxinů, apod. Některé nemoci, například chlamydióza, se zjišťují vyšetřením několika vzorků, takže mimo vyšetření krve se provádí i stěry z kloaky, choan a spojivky.

Možných vyšetření je celá řada a laboratorní techniky se stále vyvíjí a dokáží odhalit další a další onemocnění. I když jsou tato vyšetření stále dostupnější, pro běžného chovatele je stále nereálné nechat každý rok vyšetřovat všechny ptáky. Proto je dobré se obrátit na svého „ptačího“ veterináře a probrat s ním průběh roku – jestli do chovu přibyli noví jedinci, jestli byla dodržena karanténa, jestli byl chovatel na burzách a mohl si do chovu zanešt nějaké onemocnění na oblečení, jestli má chovatel podezření na nějaké onemocnění ve svém chovu nebo u konkrétního ptáka, jestli se nevyskytly nečekané zdravotní potíže (neoplozené snůšky u spolehlivých párů, úhyny mláďat, apod.), jestli jsou všichni ptáci v obvyklé kondici,

apod. Na základě těchto informací může pak veterinář sestavit optimální plán kontroly zdraví a navrhnout možná opatření a vyšetření. Samozřejmě se vždy bude lišit ideální varianta s realizovatelnou, ale i proto je nutný dialog a domluva, aby se dala vybrat schůdná a rozumná varianta.

Vyšetření, která jsou cenově dostupná, a jejich provedení není nijak náročné a nevyžaduje zaslání vzorků do laboratoře je například **vyšetření výtěru z volete** (detekce možné bakteriální nebo kvasinkové a protozoální infekce), **vyšetření nátěru trusu** (stanovení složení střevní mikroflóry, odhalení kvasinkové infekce, megabakterií, apod.) a výše zmíněné **koprologické vyšetření** (detekce vajíček vnitřních parazitů).

Pokud chovatel provede důkladnou a důslednou sanaci chovného zařízení, nechá ptáky vyšetřit alespoň výše popsanými postupy a probere s veterinárním lékařem možné další postupy podle výsledků vyšetření, může mít klidné svědomí, že udělal hodně pro to, aby příští chovná sezóna byla bezproblémová a úspěšná.

MVDr. Jana Leimerová
Veterinární ambulance U Svaté Barbory
Zábřeh na Moravě
leimerova@veterinazabreh.cz



Preventivní vyšetření ptáků včetně odběru krve na konci chovné sezóny v Loro Parque

NOVÁ Exota

Časopis pro chovatele exotického ptactva

Vydavatel: Mgr. Jan Sojka
Zahradní 15, 783 35 Horka nad Moravou
e-mail: info@novaexota.eu
www.novaexota.cz, www.novaexota.eu
IČ: 73162086

Inzerce, objednávky a distribuce
Tel.: +420 739 009 276, +420 585 378 340

REDAKČNÍ RADA ČASOPISU Nová EXOTA

Šéfredaktor: Mgr. Jan Sojka

Zástupce šéfredaktora pro ČR
Mgr. Lubomír Tomiška

Zástupce šéfredaktora pro SR
Marek Buranský

ODBORNÁ REDAKČNÍ RADA

RNDr. Bc. Jaromír Vachutka
ptáci obecně a systematika ptáků

Ing. Josef Nožička
jihoameričtí papoušci

Petr Zeman
afričtí papoušci

Emil Antonín
australští papoušci, mutace

Milan Habrcetl
andulky

Bc. Martin Papač, Walther Wiener
genetika ptáků

Lubomír Veselý, Mgr. Radomír Veselý
kanáři, evropské ptactvo, kříženci

MUDr. Michal Straka, CSc.
drobní exoti

Jaroslav Němec
vodní drůbež

Zbyněk Laube
holubi a bažanti

Ing. Vladimír Vondra, Ing. Vít Vojtíšek
fotografie

MVDr. Lúbia Nečasová, MVDr. Jana Leimerová
veterinární poradna

ADRESA REDAKCE

Časopis Nová EXOTA
Zahradní 15, 783 35 Horka nad Moravou
Tel.: 739 009 276
e-mail: sojka@novaexota.eu
(na tuto adresu zasílejte své příspěvky do časopisu)

Grafický návrh: Časopis Nová EXOTA

Registrace: MK ČN E13209
ISSN: 1213 6549

Rozšiřují společnost:

PNS, a. s.
Mediaprint & Kapa, a. s.

Foto na titulní straně:

Amazónek modrohřlavý
(*Pionus menstruus*)
Ing. Josef Nožička

Za obsah a původnost příspěvků odpovídá autor. Redakce si vyhrazuje právo na krácení či úpravu příspěvků. Redakci nevyžádané rukopisy, fotografie a kresby se nevracejí.

www.novaexota.cz, www.novaexota.eu



cs-cz.facebook.com/Nová-Exota-
časopis-124158380948808/timeline