

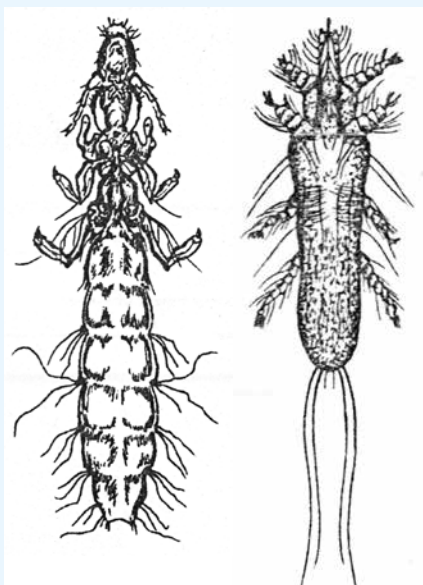


Čmelík kuří (*Dermanyssus gallinae*) v napitém stavu



## Parazitární onemocnění peří

V mém předchozím článku jsme se věnovali jiným než parazitárním onemocněním peří, dnes tedy zmíním některé parazitózy. Obecně se na parazity peří svádí většina stavů, kdy se pták více škrábe, čechrá často peří, častěji se peřím probírá nebo si ho dokonce začíná škrbat. Všechny popsané příznaky sice parazité způsobují, ale ne vždy jsou pravou příčinou. Někdy tyto stavy souvisí s onemocněním přímo kůže a peří, někdy mohou být výsledkem systémového onemocnění.



Vlevo: všěnka peřovka, vpravo: *Syringophilus* (Vet. arachnoentomologie)

*Laminisioptes cysticola* – velmi drobný parazit-roztoč, který cizopasí v podkoží ptáků. Nejčastěji se vyskytuje na krku, hrudníku a končetinách. Zajímavé je, že v malém množství nepůsobí žádné potíže, ale při pomnožení a rozvoji infekce (pravděpodobně v důsledku zhoršené funkce imunitního systému) dochází u ptáků k nespecifickému zhoršení zdravotního stavu – zhoršená chuť k jídlu, načepýřenost, apatie, apod. Po odumření parazita vznikají v daném místě zvápenatělá bílá ložiska velká 1–2 mm. Nejčastěji tento roztoč napadá hrabavou drůbež a měkkozobé. V chovech okrasných holubů mohou být zdrojem infekce hrdličky a divoká populace městských holubů. Onemocnění naštěstí není nijak časté. Naštěstí proto, že diagnostika i terapie jsou celkem obtížné vzhledem k tomu, že parazit se nevyskytuje na povrchu kůže, ale hluboko v podkoží.

Skupina roztočů, kteří žijí uvnitř brku, se nazývají perohubi. **Perohubovitost** se projevuje tmavnutím brků, ve kterých takto prosvítají parazité, jejich trus a svlečené obaly. Při přepeřování opouští roztoči staré pero a napadají nová brka. Při tomto onemocnění dochází k částečné nebo úplné ztrátě peří. Parazité jsou schopni přežít i v pahýlech zničených per a vývoj jednoho zástupce této skupiny para-

zitů může probíhat i v kůži, čímž opět způsobuje vypadávání per. Mezi perohuby patří zástupci rodů *Syringophilus* a *Sarcopterinus* a napadají především kur domácí, krocany, perličky, bažanty, kachny, holuby a vrabce.

Notoricky známí čmelíci (nejčastější a nejnámější zástupce *Dermanyssus gallinae* – čmelík kuří) jsou krev sající roztoči, kteří parazitují na mnoha druzích ptáků a mohou napadat příležitostně i savce včetně člověka. Jde o zhruba 1mm velké parazity světlé barvy v nenásátém stavu a červené barvy po nasátí. Přes den se ukrývají v různých skulinách chovného zařízení (ideální je pro ně dřevo, jeho nerovnosti, spáry, skuliny, apod.) a v noci napadají spící ptáky. Ti jsou díky rušenému spánku neklidní, unavení, mají sníženou snášku, mláďata špatně rostou, vajíčka u chovaných ptáků bývají neoplozená, ptáci hledají na spánek atypická místa a při masivním nebo déletrvajícím napadení parazity dochází k anémii a někdy i k úhynu. Mimo hostitele vydrží dospělci až 5 měsíců, kompletní sanace chovného zařízení je velmi náročná a musí být provedena opakovaně, stejně jako ošetření napadených ptáků.

Čmelíkovec kuří (*Ornithonyssus sylviarum*) je velikostí i barvou velmi podobný čmelíkovi, ale na ptáčích žije trvale, téměř je neopouští. Vajíčka samičky kladou buď do prachového peří nebo do hnízda napadených ptáků. Klinické příznaky infekce jsou velmi podobné jako u čmelíka, ale na rozdíl od něj můžeme parazity pozorovat na kůži a peří i kdykoli během dne. Bez hostitele parazit přežívá jen několik týdnů, maximálně se uvádí 2 měsíce. I v tomto případě je ale při likvidaci nezbytná velmi důkladná sanace, opět opakovaná, abychom zlikvidovali všechny generace parazita včetně vajíček, která mohou být proti použitým přípravkům relativně odolná.

Všenky ptáků patří do několika čeledí (*Lipeuridae* a *Goniodidae*) a obecně se jim říká peřovky. Různé druhy peřovek parazitují na různých částech těla ptáků, některé kladou vajíčka ve shlucích u báze pera, některé jednotlivě na peří. Jde o parazity živící se kožním epitelem a organickým detritem (odloupanými buňkami, mazem, peřovým prachem, apod.). Některé druhy také olizují krev prosakující z drobných kousných ranek, ale primárně se krví neživí. Všenky nakousávají peří, které vypadá jako



Tmavý materiál a krev v brku může znamenat infekci roztoči BSAVA



Shluky vajčiek všenek (Vet. arachnoentomologie)

by bylo proděravělé, peří se častěji láme a vypadává, někdy si je ptáci sami trhají. Při infestaci všenkami bývá často snížena snáška, u exotických ptáků neoplozená. U mladých ptáků jsou změny výraznější a může dojít i k úhynu. Mimo hostitele vydrží všenky jen asi 1–2 dny. Častěji než papoušci jsou všenkami napadáni kanáři.

Mezi všenky patří i další dvě čeledě (*Moneponidae* a *Trinotonidae*), jejichž zástupci se označují jako **lup-touši**. Tyto všenky se živí striktně peřím, takže je nacházíme až u plně opeřených ptáků. Problém způsobují u vodní drůbeže, protože jeden ze zástupců napadá i mazové žlázy. To vede k poruchám jejich funkce a takto napadení ptáci mají pak smáčivé peří, mohou se podchládit i uhynout.

Všichni výše uvedení paraziti peří jsou problémem především v chovech hrabavé a vodní drůbeže, holubů a u volně žijících ptáků. Jejich přenos na papoušky a drobné pěvce ale není nemožný, a pokud není dodržena základní zoohygiena a v blízkos-

ti chovu exotů je chov slepic nebo holubů, přenos je velmi reálný (i člověkem). Klinické příznaky napadení nejsou specifické a nemusí se nutně projevit hned na stavu opeření (apatie, načepýřenost, neoplozená vejce, nulová snáška, neklid, únava, apod.). Diagnostika se provádí důkladným vyšetřením peří a kůže (někdy je nutná i lupa), zhotovením otiskového preparátu s lepící páskou a jeho vyšetřením pod mikroskopem. Většina těchto parazitóz se léčí aplikací akaricidního přípravku (lék s účinkem proti roztočům) a sanací prostředí. Většinou je sanace i aplikace nutné provést opakovaně (i několikrát), protože jak bylo uvedeno, většina těchto parazitů může přežít i ve vnějším prostředí.

Většina případů zhoršeného opeření u exotických ptáků sice není způsobena parazity, jak se někdy soudí, ale je potřeba na tuto možnost myslet.

MVDr. Jana Leimerová  
Zábřeh na Moravě

leimerova@veterinazabreh.cz

Foto: autor, BSAVA

# NOVÁ Exota

Časopis pro chovatele exotického ptactva

Vydavatel: Mgr. Jan Sojka  
Zahradní 15, 783 35 Horka nad Moravou  
e-mail: info@novaexota.eu  
www.novaexota.cz, www.novaexota.eu  
IČ: 73162086

**Inzerce, objednávky a distribuce**  
Tel.: +420 739 009 276, +420 585 378 340

**REDAKČNÍ RADA ČASOPISU Nová EXOTA**  
**Šéfredaktor:** Mgr. Jan Sojka

**Zástupce šéfredaktora pro ČR**  
Mgr. Lubomír Tomiška

**Zástupce šéfredaktora pro SR**  
Pavel Forisch, Marek Buranský

**ODBORNÁ REDAKČNÍ RADA**  
**RNDr. Bc. Jaromír Vachutka**  
ptáci obecně a systematika ptáků  
**Ing. Josef Nožička**  
jihoameričtí papoušci

**Petr Zeman**  
afričtí papoušci

**Emil Antonín**  
australští papoušci, mutace

**Milan Habrcetl**  
andulky

**Bc. Martin Papač, Walther Wiener**  
genetika ptáků

**Lubomír Veselý, Mgr. Radomír Veselý**  
kanáři, evropské ptactvo, kříženci

**MUDr. Michal Straka**  
drobní exoti

**Jaroslav Němec**  
vodní drůbež

**Zbyněk Laube**  
holubi a bažanti

**Ing. Vladimír Vondra, Ing. Vít Vojtíšek**  
fotografie

**MVDr. Lubica Nečasová, MVDr. Jana Leimerová**  
veterinární poradna

**ADRESA REDAKCE**  
**Časopis Nová EXOTA**  
Zahradní 15, 783 35 Horka nad Moravou  
Tel.: 739 009 276  
e-mail: sojka@novaexota.eu  
**(na tuto adresu zasílejte své příspěvky do časopisu)**

**Pavel Forisch**  
J. C. Hronského 22, 831 02 Bratislava  
Tel.: 0244 251 871, 0918 942 085

**Marek Buranský**  
Podzámska 7, 940 61 Nové Zámky  
Tel.: 0903 481 000

**Grafický návrh:** Časopis Nová EXOTA  
**Registrace:** MK ČN E13209  
**ISSN:** 1213 6549

**Rozšiřují společnost:**  
PNS, a. s.  
Mediaprint & Kapa, a. s.

**Foto na titulní straně:**  
Kardinál ohnivý  
(*Cardinalis phoeniceus*)  
Foto: Ing. Josef Nožička

Za obsah a původnost příspěvků odpovídá autor. Redakce si vyhrazuje právo na krácení či úpravu příspěvků. Redakci nevyžádané rukopisy, fotografie a kresby se nevracejí.

[www.novaexota.cz](http://www.novaexota.cz), [www.novaexota.eu](http://www.novaexota.eu)



cs-cz.facebook.com/Nová-Exota-  
časopis-124158380948808/timeline

## Veterinární ambulance U SVATÉ BARBORY



**MVDr. Jana Leimerová**

Komenského 18a, 789 01 Zábřeh  
e-mail: leimerova@veterinazabreh.cz

veterinární ambulance  
pro psy, kočky, plazy,  
malé hlodavce,  
králíky, fretky  
a exotické ptactvo

