



Harmonizující pár kakadu inka



Příprava na chovnou sezónu

Začíná asi nejkrásnější roční období, které ale pro chovatele znamená konec klidového zimního režimu. S jarem začíná u většiny chovaných ptáků chovná sezóna a pro chovatele je to doba velkých příprav a očekávání.

Příprava zařízení

Každý chovatel by měl důkladně zkontrolovat celé chovné zařízení, tj. nejen části, ve kterých byli ptáci zimováni, ale také venkovní prolety a zahradní voliéry. Je důležité, aby byly voliéry před vypuštěním ptáků čisté, zbavené nánosů trusu z předchozího roku a ideálně i vydezinfikované. Vajíčka většiny parazitů snášejí teploty i pod bodem mrazu, takže tzv. „vymrznutí“ nelze považovat za dostatečnou sanaci. Samozřejmě by měly být nutné úpravy a opravy zařízení, aby později nebyli ptáci rušeni při toku nebo hnízdění. Pokud plánujeme osadit voliéry novými rostlina-

mi, měly by i tyto úpravy proběhnout před vlastní chovnou sezónou. Časté rušení ptáků v tomto choulostivém období, byť chovatelem, kterého znají, může znamenat i neoplozená vejce, opuštěnou snůšku nebo zabitá mláďata.

Přípravy se samozřejmě týkají i hnízdních budek – pokud chovatel používá stejné budky více sezón, je nezbytné, aby po jejich důsledné mechanické očištění proběhla i důkladná dezinfekce. Na trhu je v současnosti několik vhodných preparátů, jako absolutně bezpečný lze doporučit např. preparát F10. Kmenové budky, které nelze dobře sanovat, by měl chovatel alespoň detailně prohlédnout a zkontrolovat, jestli se ve dřevě neusadil hmyz nebo neprorostla plíseň. Pokud budou ptáci hnízdit v zaplísněné budce, vystavují se obrovskému riziku otravy toxiny plísní (při úpravě budky, kdy část dřeva konzumují) a rozvoji aspergilózy (kdy samice na



Je třeba vyčistit hnízdní budky

snůšce a později i mláďata trvale vdechují spory plísně). Proto je lepší i kmenové budky každoročně měnit.

Chovatel by měl věnovat pozornost i podlaze voliéry, kdy je třeba kompletně vyměnit jakýkoli použitý substrát a opět důkladně vyčistit a vydezinfikovat beton nebo dlažbu pod ním. Pokud jsou voliéry zatravněné, je vhodné trávu posekat a vyhrabat, aby se opět snížilo riziko kontaktu s pokálenými a jinak znečištěnými rostlinami.

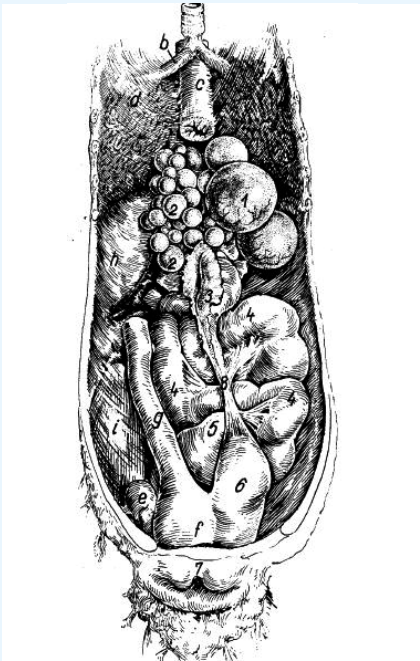
Samozřejmostí je kontrola pletiva, aby nedošlo ke zbytečným zraněním o trčící drátky nebo o rozpletené pletivo. Natřené pletivo už asi patří do prehistorie, ale pokud ho někdo přece jen používá a obnovuje nátěry, musí vybírat pouze barvy bezpečné, s atestem k použití na dětské hračky a nábytek.

Příprava ptáků

V přírodě probíhá příprava ptáků na hnízdní sezónu relativně dlouho a postupně. Mění se skladba potravy, mění se počasí, teploty, délka světelného dne, u některých druhů dochází před hnízděním k migraci atd. V zajetí nelze přirozené podmínky úplně napodobit, ale měli bychom se snažit jim co nejvíc přiblížit. Většina chovatelů už má své figly, jak stimulovat ptáky k hnízdění, jaký druh dát do sousední voliéry, jak změnit složení stravy, jaké vitamíny a minerály dotovat, jakou budku vybrat, jaké větve na okus předkládat, jaký hnízdní materiál nabídnout apod.

Změn proti klidovému zimnímu období je velká spousta a všechny vedou k tomu, že se najednou velmi obohatí prostředí i strava ptáků. Nic z toho však nepovede k úspěšné chovné sezóně, pokud nebudou ptáci v dobré kondici a zdraví.

Obrovské změny se dějí i se samotnými ptáky. Tok a námluvy jsou



Aktivní vaječník s rostoucími folikuly zabírá velkou část dutiny tělní

pro samce energeticky velmi náročné, a přestože má ve voliře partnerku v podstatě zajištěnou, jde o hluboce zakořeněné chování, které se v zajetí nemění. Kromě fyzické zátěže spojené s námluvami a pářením dochází i k velkým hormonálním a fyziologickým změnám samčího organismu. Ptačí varlata jsou umístěna v dutině tělní za plícemi, v těsném sousedství ledvin. Jejich velikost a vzhled se liší podle druhu, věku a roční doby, ale u všech ptáků se jejich velikost v reprodukčním období dramaticky zvětšuje. U kohoutů např. narostou varlata z velikosti pecky od třešně až do rozměrů 6 × 3 cm. Stejně tak se mění i jejich váha a spolu s hormonálními změnami jde o obrovskou (ale přirozenou) zátěž na daný organismus.

U samic dochází taktéž k hormonální stimulaci a změnám, které vedou k dozrávání folikulů ve vaječniku. Vaječník je u většiny ptáků pouze jeden, a to

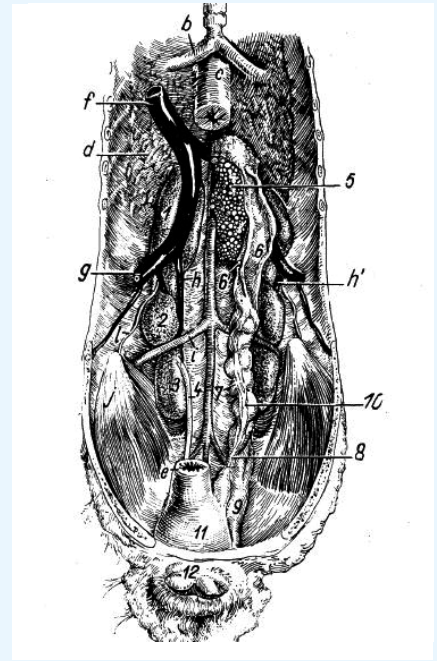
levý. Je situován podobně jako varlata a v klidovém stadiu má jemně hrbolatý vzhled. Jeho velikost je u sexuálně inaktivních samic opět relativně malá a dramaticky narůstá před hnízdní sezónou. U slepice je např. velikost neaktivního vaječníku asi 15 × 10 mm a váha 0,5 g. Při dozrávání folikulů před kladením vajec se během několika dní jeho velikost změní na 110 × 70 mm a váha naroste na více než 60 g.

Samotná tvorba vejce je naprosto fascinující proces, kdy uvolněný zralý folikul (žloutková koule) putuje několik hodin vejcovodem, v jehož jednotlivých částech se obaluje vrstvami bílku včetně poutek a membrán. Další „zastávkou“ je děloha, kde budoucí vejce stráví nevíce času. Dotváří se zde bílek a vzniká budoucí skořápka vajíčka. Před vykladením je vejce ještě zhruba 5–10 minut v pochvě, pokud samozřejmě nedojde k jeho zadržení, pak se doba neúměrně prodlužuje.

Všechny tyto změny organismu nutné ke zdárné reprodukci si kladou obrovské nároky na výživu – mění se dramaticky míra prokrvení pohlavních orgánů, játra jsou zatížena syntézou látek nutných k tvorbě žloutku, zvětšují se pohlavní orgány samců i samic, mění se tak parametry v dutině tělní a ostatní orgány jsou do jisté míry utlačovány a odtlačovány.

Všechny tyto „vnitřní“ změny do značné míry reflektují vnější změny – jsou reakcí na už zmíněný prodlužující se den, na náhlou dostupnost kvalitnější a pestřejší stravy, na výživu mnohem bohatší na minerály, vitamíny i živiny, na změny počasí umožňující úspěšně odchovat mláďata.

Z uvedeného vyplývá, že opravdu nestačí jen ptáky vypustit na sluníčko, dát jim budky a čekat, že bude chovná sezóna úspěšná. Naprostou nezbytností je kvalitní zoohygiena a dobrá kondice



Vaječník mimo období reprodukce má naopak zanedbatelnou velikost

ptáků. A do dobré kondice se dostanou ptáci pouze dobrou péčí a kvalitní a odpovídající stravou.

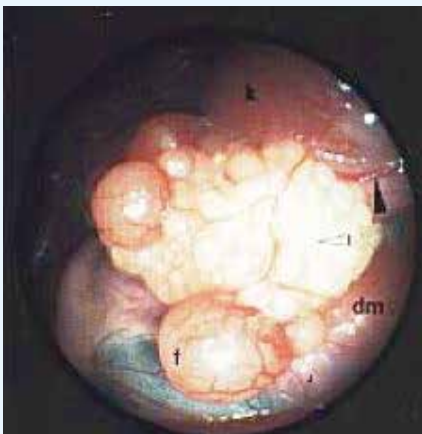
Výživa ptáků před chovnou sezónou je nicméně velmi rozsáhlé a komplexní téma, které je nad rámec tohoto článku a bylo mnohokrát a opakovaně popsáno a rozebráno v Nové Exotě i jiných chovatelských časopisech a knihách.

Snad si toto překrásné období užijete i přes nárůst práce a povinností kolem chovu, najdete si čas pozorovat námluvy ptáků a díky nezanedbání přípravy na chovnou sezónu budete mít možnost se radovat z obsazených budek a oplozených snůšek.

MVDr. Jana Leimerová
Zábřeh na Moravě

leimerova@veterinazabreh.cz

Foto: Avian Medicine-Principals and Application a Ghetie Avian Anatomical Atlas



Vaječník s rostoucími folikuly



Varlata v klidovém stavu



Vývoj vajíčka od žloutkové koule po skořápku